

SÄSONGENS UTFÄRDER

1999/2000

Sammanställning och Statistik

Bakgrund och källmaterial

Det faktum att SSSKs utfärder i allt större utsträckning rapporteras via www och sparas i en databas möjliggör statistisk bearbetning av uppgifterna. Säsongen 1999/2000 var första säsongen då samtliga turer registrerades via www. De flesta ledarna valde självmant att rapportera via www, ofta så snabbt efter genomförd tur att man kunde undra om de överhuvudtaget varit ute på isen. Säkert är att de inte passerade duschen innan rapportering. De allt färre som valde att rapportera brevlades tog vi oss friheten att mata in i efterhand.

Källmaterialet består av 533 inmatade färdrapporter avseende av SSSK organiserade utfärder säsongen 1999/2000 i grupperna I till V, åldersgrupperna U-39 och E-65 samt Välkommenprogrammet och Iskunskapskursen. Uppenbara dubletter har rensats ur databasen, annars har jag förlitat mig på av ledaren inrapporterade och i databasen registrerade uppgifter.

Förhoppningsvis kan statistiken både roa och vara till nytta för Dig som medlem eller ledare. Frågor Du kan få svar på är

- Hur många är det normalt i en grupp?
- Hur långt åker man i genomsnitt i de olika grupperna?
- Hur ofta kan man förvänta sig att plurra?

Har Du synpunkter eller allmänna kommentarer är Du välkommen till undertecknad.

Stockholm den 1 december i väntans tider år 2000

Mårten Ajne

Sammanfattning säsongen 1999/2000

Totalt genomfördes och rapporterades 533 ledarledda utfärder med total åksträcka 22,795 km med 10,332 deltagare som sammanlagt åkt 464,576 km och plurrat 104 gånger och haft 54 olycksfall.

Den genomsnittliga SSSK-utfärden under säsong 1999/2000 genomfördes den 29 januari och hade 19 deltagare som åkte 43 km i grupp 3,52 takt och råkade ut för 0,2 plurrningar och 0,1 olycksfall. Vad deltagarna hade för pålägg på smörgåsarna förtäljer dock inte historien.

Grupp	Totalt	I	II	III	IV	V	U39	E65	Välk	Iskurs
Antal rapporterade utfärder	533	25	53	132	150	72	32	15	37	17
Totalt deltagarantal	10 332	282	791	2 779	3 425	1 339	553	265	571	327
Genomsnittligt deltagarantal	19	11	15	21	23	19	18	18	35	19
Stddev deltagarantal	12	8	8	11	11	11	9	11	79	26
Total färdlängd (km):	22 795	1 472	3 007	6 610	6 377	2 735	1 304	296	581	412
Medelfärdlängd	43	64	58	50	43	39	42	21	16	27
Stddev åksträcka:	18	20	19	15	12	11	13	8	5	4
Deltagarfärdlängd (km):	464 576	17 336	48 905	143 800	148 230	52 535	22 388	6 337	19 736	5 309
Totalt antal plurrningar:	104	5	28	26	24	11	5	2	1	3
Plurrväntesträcka (km):	4 483	3 467	1 770	5 639	6 176	4 776	4 478	3 169	9 736	2 124
Plurrvänteturer:	100	54	29	109	142	121	106	131	271	77

Tabell 1: Sammanfattande statistik över utfärder säsongen 1999/2000

De flesta turkaraktäristika stämmer väl med tidigare erfarenhet. Grupperna blev i genomsnitt en deltagare större, vi åkte lika långt per tur som vi brukar men plurrade marginellt mindre än normalt. Plurrningarna ligger på ca 1% per deltagartur, eller 2,2 till 2,3 plurrningar per 1000 deltagarmil.

Säsongens utfärder per vecka

vecka	Antal turer	Antal deltagare	Deltagar- färdlängd	Snittlängd
47	3	70	1 632	23
48	0	0	0	n.a.
49	16	217	7 448	34
50	6	51	1 208	24
51	36	554	13 504	24
52	23	244	7 552	31
0	4	46	1 172	25
1	38	871	36 704	42
2	36	679	30 573	45
3	55	1 088	41 941	39
4	43	836	37 460	45
5	51	1 172	51 973	44
6	34	655	37 004	56
7	44	1 085	49 171	45
8	26	672	29 552	44
9	10	148	8 738	59
10	26	513	25 589	50
11	31	555	31 283	56
12	24	454	21 753	48
13	13	257	13 051	51
14	11	137	5 622	41
15	4	61	2 274	37
Totalt	534	10 365	455 204	

Tabell: Fördelning av antal utfärder, deltagare och total deltagarfärdlängd per kalendervecka säsongen 99/00. En felregistrerad tur från säsong 98/99 har smugit sig med

Deltagare per vecka 99/00

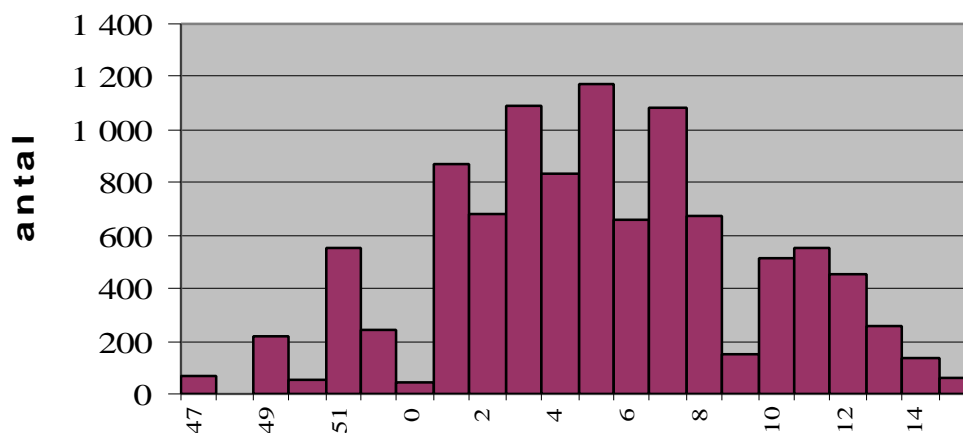
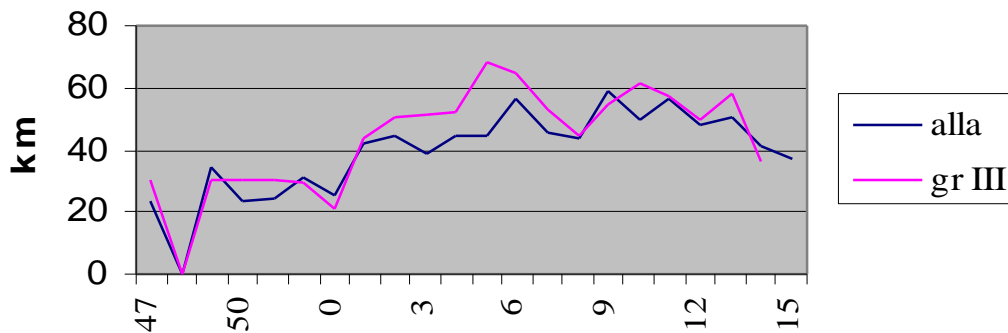


Diagram: Antal deltagare per kalendervecka säsong 99/00. Diagrammet ger en fingervisning om när isförhållandena varit goda och när det är populärt att åka med på SSSK-tur. Medan hösten inleddes trevande framstår januari och februari som fantastiska fram till sportlovsveckan, vecka 9. Att många lägger skridskorna på hyllan efter sportlovet synes bekräftat.

Isförhållanden under säsongen

En indikation om isförhållandena under säsongen kan kanske inhämtas genom att se på genomsnittliga färdlängden per kalendervecka. Då rensar vi för att det är populärare att åka skridsko fram till sportlovet. Nedan illustreras medelfärdlängden per vecka dels för samtliga grupper och dels för grupp III separat, det senare för att eliminera effekten av många korta turer som välkommenprogrammet m.fl. Ska man tro på detta var möjligheterna till långa turer goda ända fram till vecka 13.

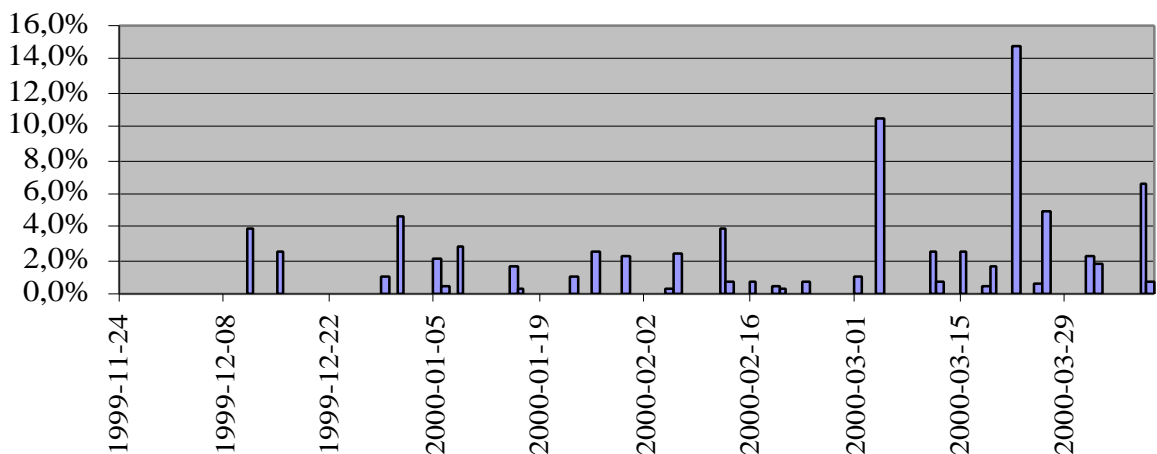
Genomsnittlig färdlängd per vecka



Islurighet

Hur svår var isen under säsongen? Med viss regelbundenhet dyker det upp isförhållanden som inte är så lättbedömda, vilket borde avspeglas i plurrstatistiken. Av 58 utfärsdagar var 24 helt utan plurringar, 21 stycken hade två eller fler. ”Dopparedagarna” dyker upp med svårförutsägbar regelbundenhet, men retrospektivt framstår de i tydlig dager.

Plurrfrekvenser 99/00



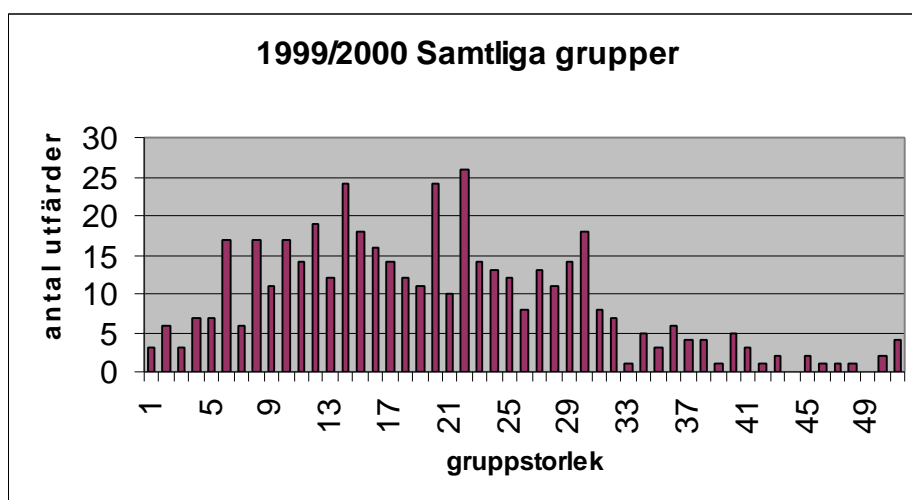
De blötaste dagarna var

datum	utfärder	Deltagare	plurr	plurr%
2000-03-22	4	54	8	14,8%
2000-01-08	11	280	8	2,9%
2000-02-12	11	181	7	3,9%
2000-03-11	12	234	6	2,6%
2000-01-26	10	243	6	2,5%
2000-01-30	11	277	6	2,2%
2000-01-15	18	380	6	1,6%
2000-02-06	12	188	4,5	2,4%
2000-01-05	7	196	4	2,0%
2000-04-08	3	53	3,5	6,6%
2000-03-19	12	222	3,5	1,6%
2000-01-23	15	350	3,5	1,0%
2000-03-26	4	61	3	4,9%
1999-12-11	8	78	3	3,9%
2000-02-13	13	410	3	0,7%

Tabell: Utfärdsdagar med flest antal plurr. Den 22 mars var snabbt försämrade vårisar på Mälaren, den 8 januari turer på västra Mälaren i plusgrader och luriga förhållanden. Lördagen den 12 februari plurrades det flitigt i mildvädret på saltisar i Wettershaga.

Gruppstorlek

Gruppstorleken är tämligen jämt fördelad mellan 6 och 30 deltagare. Ambitionen att ej ha större grupper än 30 syns som ett abruptt hack i kurvan.



Flitigaste ledarna under säsongen

Genom att summera utfärder över ledare ges möjlighet att särskilt uppmärksamma flitiga ledare. Nedan redovisas samtliga ledare som redovisat fler än fyra genomförda utfärder 1999/2000 under samma namn (det innebär att olika stavingar på samma person blir två olika ledare).

Ledare	Antal turer	Deltagare	färdlängd	deltagarfärdlängd	snittlängd	snitt delt.
Alexandra von der Decken	18	229	694	9 608	39	13
Sven Wolter	12	307	526	13 481	44	26
Hans Åström	12	192	436	7 955	36	16
Trutz v Ahlefeld	10	294	459	13 534	46	29
Tomas Redelius	10	187	405	8 156	41	19
Bo Gahm	9	247	455	12 595	51	27
Björn Zettersten	9	135	291	5 170	32	15
Janne Överby	8	242	374	11 865	47	30
Johan Porsby	8	153	282	4 937	35	19
Arne Kjellstrand	8	138	306	5 533	38	17
Totte Lundell	8	108	483	7 303	60	14
Mårten Ajne	8	88	554	6 283	69	11
Ulf Holm	7	213	240	7 182	34	30
Lars Ulne	7	169	267	7 016	38	24
Kjell Sjöberg	7	148	298	6 441	43	21
Mats Kullberg	7	145	370	7 350	53	21
Björn Källberg	7	124	260	4 450	37	18
Ingvar Nilsson	7	115	408	6 191	58	16
Anders Kallner	7	96	257	4 302	37	14
Dick Lindström	7	95	254	4 216	36	14
Göran Hedelius	6	132	170	3 570	28	22
Peter Thorstensson	6	128	318	6 856	53	21
Heinz von Sterneck	6	125	190	5 132	32	21
Sture Hedlund	6	118	311	6 317	52	20
Per Månsson	6	108	179	3 479	30	18
Georg Lewin	6	93	227	4 054	38	16
Bo Wallin	5	165	280	10 391	56	33
Claes Salomonsson	5	156	181	5 558	36	31
Berit Karlsson	5	130	193	4 525	39	26
Per Gullberg	5	116	289	6 977	58	23
Bernt Hedlund	5	113	278	7 108	56	23
Sten Lindgren	5	112	234	5 210	47	22
Ulf Hellsten	5	107	286	6 163	57	21
Lennart Strandell	5	99	190	4 288	38	20
Ulf Rundin	5	87	108	1 790	22	17
Lars Craemer	5	81	153	2 435	31	16
Lasse Nilsson	5	81	214	3 492	43	16
Sven Lundgren	5	58	90	1 225	18	12
Lars Engelbrecht	5	52	195	2 248	39	10

Tabell: Ledare med fler än 4 rapporterade utfärder under säsong 1999/2000

Turstatistik

Och så lite kuriosa från de enskilda utfärderna 1999/2000.

Längsta turerna

Datum	grp	ledare	område	start	slut	deltagare	längd
2000-02-23	I	Mårten Ajne	upplsk	Äpskär	Norrboda	12	105
2000-01-08	I	Mårten Ajne	malaren	Kungsör	Ängsösund	13	100
2000-02-02	II	Totte Lundell	malaren	Strängnäs	Sthlms Stadshus	15	90
2000-03-05	I	Lars Lison Almkvist	sormland	Sparreholm	Yngaren	12	90
2000-03-18	II	Bernt Hedlund	malaren	Skarholmen, Uppsala	Tappström	36	87
2000-02-09	II	Percy Westberg	malaren	Skarholmen	Nockebybron	31	85
2000-04-01	I	Thure Björck	sormland	Nykvarn Hökmossebadet	Yngsviken	7	85
2000-01-30	III	Per Gullberg	uppland	Uppsala/Skarholmen	Drottningholm	31	83
2000-01-29	II	Pär Sköld	malaren	Alviksstrand	1:a bron Fyrisån	2	82
2000-01-30	II	Gunnar Palm	malaren	Skarholmen	Stadshuset	22	80
2000-03-18	II	Mårten Ajne	finland	Finby	Hangö	8	80
2000-02-06	II	Per Wejner	sthnorrsk	Vettershaga	Hummelvik Rådmansö	9	79
2000-02-23	II	Totte Lundell	upplsk	Gräsö:Idön i s,o,	Sjöäng: v, Gräsö	19	79
2000-02-12	III	Peter Thorstensson	malaren	Kaggeholm	Sigtuna	7	78
2000-02-19	I	Gunnar Palm	upplsk	Hargshamn	Öregrund	13	77
2000-02-05	III	Mats Kullberg	malaren	Kungsängen	Kungsängen	6	75
2000-03-01	III	Helge Karlsen	malaren	Hässelby, badet	Skarholmen	22	75
2000-03-01	IV	Sven Wolter	uppland	Hässelby Strandbad	Skarholmen	40	75
2000-03-11	I	Mårten Ajne	sthnorrsk	Åsättra	Åsättra	10	75
2000-02-05	III	Heinrich Blauert	malaren	Sjöängen	Stadshuset	23	74
2000-02-09	III	Trutz v Ahlefeld	malaren	Uppsala-Skarholmen	Alviks strand	30	74
2000-02-09	III	Trutz v Ahlefeld	malaren	Uppsala-Skarholmen	Alviks strand	30	74
2000-02-20	II	Per Wejner	sormlsk	Stora Vika	Nickstabadet(Nynäs hamn)mn	22	74
2000-02-02	III	Bo Wallin	malaren	Kalmarsand	Stadshuset	40	73
2000-02-06	III	Ingvar Nilsson	malaren	Sjöängen	Nockebybron	6	73
2000-01-16	II	Birger Andren	sormland	Sparreholm	Baggebol	14	71
2000-01-26	III	Pelle Kristoffersson	sthnorrsk	Åsättra / Ljusterö	Åsättra / Ljusterö	24	71
2000-02-09	V	Alexandra von der Decken	malaren	Skarholmen	Hässelby värmeverk	17	71
2000-02-13	II	Heinrich Blauert	malaren	Rastaborg	Skarholmen	25	71
1999-12-26	I	Lars Lison Almkvist	sormland	Lockvattnet	Oxbron	8	70
2000-01-08	II	Bruno Skog	malaren	Kungsör	Ängsö, vägbanken	29	70
2000-01-30	I	Bengt Naeslund	malaren	Skarholmen	Tappström	20	70
2000-02-19	III	Bo Wallin	upplsk	Hargshamns hamn	Granfjärdens NV spets	41	70
2000-03-08	III	Helge Karlsen	sormland	Yngern, Hökmossebadet	Vällingen, Lotorp	32	70
2000-03-12	I	Conny Evsin	sthnorrsk	Åsättra	Åsättra	4	70
2000-03-12	III	Sture Hedlund	malaren	Kalmarsand	Hässelby	14	70

Tabell: De längsta turerna säsongen 1999/2000. Det bör särskilt noteras att deltagarantalet avser antalet deltagare vid start. Det brukar försvinna ett par under turerna.

Turer med flest deltagare (fler än 30)

	Datum	Grupp	Ledare	Område			deltagare	längd
1	2000-01-16	Valk	Hans Åström	uppland	Gustafs Udde	samma	405	15
2	1999-12-19	Valk	Hans Åström		som ovan	som ovan	310	15
3	2000-02-13	III	Fingal von Sydow	sthsodsk	Järlasjön vid Nacka station	Baggensfjärden, Saltsjöbadens station	83	35
4	2000-02-13	IV	Bo Gahm	malaren	Kungsängen, Ryssgraven	Flottsund	60	53
5	2000-01-06	IV	Berit Karlsson	malaren	Tappström väster om bron.	Tappström väster om bron.	59	28
6	1999-12-22	IV	Trutz v Ahlefeld	sormland	Hökarängsbadet	Hökarängsbadet	51	30
7	2000-02-05	V	Ragnhild Klingberg	malaren	Kungsängen	Stadshusbron	50	43
8	2000-02-19	IV	Claes Salomonsson	sthsodsk	Pålnäsviken	Saltarö	50	39
9	2000-02-20	V	Per Månsson	uppland	Näsby Parksbadet	Näsby Parksbadet	48	33
10	2000-02-20	IV	Bo Gahm	sthsodsk	St Vika	Nynäshamn, Nicksta	47	48
11	2000-02-20	III	Fingal von Sydow	sthsodsk	.cementfabriken St. Vika, Nynäshamnstrakten	Nynäshamn, badet	46	41
12	2000-02-09	IV	Lars Ulne	malaren	Skarholmen	Hässelby	45	63
13	2000-01-05	III	Bo Wallin	malaren	Tappström	Tappström	45	60
14	2000-03-11	IV	Sven Wolter	sthnorrsk	Åsättra, Ljusterö	Åsättra	43	40
15	2000-02-12	V	Ulf Holm	malaren	Kaggeholm	Kungsängen	43	37
16	1999-12-05	I	Lasse Lison Almkvist	uppland	Harbonäs	Harbonäs	42	55
17	2000-02-19	III	Bo Wallin	upplsk	Hargshamns hamn	Granfjärdens NV spets	41	70
18	2000-03-19	III	Trutz v Ahlefeld	malaren	Hässelby strandbad	Färjeläget, Adelsö	41	46
19	2000-03-01	IV	Sven Wolter	uppland	Hässelby Strandbad	Skarholmen	40	75
20	2000-02-02	III	Bo Wallin	malaren	Kalmarsand	Stadshuset	40	73
21	2000-03-29	IV	Trutz v Ahlefeld	upplsk	Hargshamn	Snesslingesjö	40	42
22	2000-03-29	IV	Trutz v Ahlefeld	upplsk	Hargshamn	Snesslingesjö	40	42
23	2000-03-19	V	Ulf Holm	malaren	Hässelby Strand	Stenhamra	40	30
24	2000-01-23	U-39	Tomas Redelius	malaren	Strängnäs	Stallarholmen§	39	47
25	2000-01-16	Valk	Claes Salomonsson	uppland	Gustavs udde	Gustavs udde	39	18
26	2000-01-22	IV	Ragnhild Klingberg	sormland	Åkers stycke bruk	Vagnhärad	38	45
27	2000-01-30	V	Ulf Holm	malaren	Kungsängen	Lövön/Lindö	38	28
28	2000-02-05	IV	Janne Överby	malaren	Sjöängen	Karlbergs slott	37	58
29	2000-02-13	V	Janne Överby	malaren	Kungsängen	Skarholmen	37	51
30	2000-02-13	III	Per Gullberg	uppland	Högglyksfjärden innerst del	Öster Mörtarö	37	48
31	2000-03-18	II	Bernt Hedlund	malaren	Skarholmen, Uppsala	Tappström	36	87
32	2000-02-19	IV	Mats Kullberg	sthnorrsk	Pålnäsviken	Ängsvik	36	50
33	2000-03-25	III	Janne Överby	sormland	Hökmossebadet	Åkers Styckebruk	36	50
34	2000-01-22	IV	Anders Bovin	sormland	Åkers Styckebruk	Sille	36	45
35	2000-02-23	E-65	Folke Sjödin	sthsodsk	Västerslätt (Strömman kanal)	Djurö (byn)	36	26
36	1999-12-21	IV	Sven Wolter	uppland	Brottby	Brottby	36	15
37	1999-12-21	U-39	Johan Porsby	uppland	Stallmästaregården	Stallmästaregården	36	12
38	2000-01-16	III	Lars Gustavsson	sormland	Sparreholm	Baggebol	35	55
39	2000-01-05	IV	Janne Överby	malaren	Tappström	Tappström	35	50
40	2000-02-19	V	Ulf Holm	sthsodsk	Grisslinge	Grisslinge	35	36
41	2000-01-16	U-39	Malin Stenberg	sormland	Sparreholm	Baggebol	34	48
42	2000-02-13	IV	Berit Karlsson / Göran Hedelius	upplsk	Västerlund / Högglyksfjärden	Öster-Mörtarö	34	40
43	2000-02-23	III	Björn Källberg	sthsodsk	Nickstabadet, Nynäshamn	Nickstabadet, Nynäshamn	34	37
44	2000-01-08	IV	Staffan Hermansson	sormland	se ovan	Tyresö, slottet	34	35
45	2000-02-20	E-65	Erik Goliath	sthnorrsk	Näsaängsbadet	Näsaängsbadet	34	32
46	2000-01-26	E-65	Göran Hedelius	uppland	Näsaängsbadet	Näsaängsbadet	33	30

Flitigaste ledare i de olika färdgrupperna säsong 1999/2000

Grupp I

Ledare	Antal turer
Mårten Ajne	5
Lars Lison Almkvist	4
Bengt Naeslund	3
Andreas Wallmark	3
Gunnar Palm	2
Thure Björck	2
Anders Björkman	2
Ulf Silvander	2

Grupp II

Ledare	Antal turer
Totte Lundell	7
Lars Engelbrecht	5
Pär Sköld	4
Bernt Hedlund	3
Mårten Ajne	3
Per Wejner	3
Arne Lidmark	3
Heinrich Blauert	2
Bruno Skog	2
Gunnar Palm	2
Ingemar Aourell	2
Magnus Persson	2
Conny Evsin	2
Göran Bobeck	2
Björn Elman	2
Birger Andren	2

Grupp III

Ledare	Antal turer
Ingvar Nilsson	7
Björn Zettersten	6
Sture Hedlund	6
Peter Thorstensson	5
Per Gullberg	5
Anders Kallner	5
Trutz v Ahlefeld	4
Janne Överby	4
Bo Wallin	4
Magnus Forshällen	4
Sten Rundqvist	4
Lars Gustavsson	4
Bo Gahm	3
Fingal von Sydow	3
Ulf Hellsten	3
Rolle Plurr	3

Helge Karlsen	3
Lasse Nilsson	3
Olle Malmgren	3
Bo Svensson	3
Erik Holm	3

Grupp IV

Ledare	Antal turer
Sven Wolter	11
Lars Ullne	7
Bo Gahm	6
Kjell Sjöberg	5
Björn Källberg	5
Trutz v Ahlefeld	4
Hans Åström	4
Arne Kjellstrand	4
Dick Lindström	4
Håkan Nordenadler	4
Mikael Hahn	4
Tor-Björn Larsson	4
Janne Överby	3
Tomas Redelius	3
Claes Salomonsson	3
Berit Karlsson	3
Johan Widén	3
Sten Lindgren	3
Eva Bartsch	3
Anders Bovin	3
Lars Palmgren	3
Marianne Jönsson	3

Grupp V

Ledare	Antal turer
Alexandra von der Decken	18
Ulf Holm	7
Hans Åström	5
Mats Kullberg	4
Heinz von Sterneck	3
Per Månsson	3
Bengt Kinnander	3

Grupp U-39

Ledare	Antal utfärder
Johan Porsby	6
Tomas Redelius	5
Anders Ekström	4
Jonas Blüchert	4
Viveca Törngren	2
Malin Stenberg	2
Jenny Didong	2

Grupp E-65

ledare	E65
Sven Lundgren	4
Göran Hedelius	3
Mari-Anne Åman	3
Erik Goliath	2
Heinz von Sterneck	1
Folke Sjödin	1
Lars Ihrfors	1